



OPERATION MANAGEMENT

PREPARED BY:

ZAHARUDDIN, SE., MM., PH.D.

SEKOLAH TINGGI MANAJEMEN "IMMI"

PROGRAM PASCA SARJANA

2020

REFERENSI

1. **Jay Heizer & Barry Render. 2007. *Operations Management. International Edition.* Prentice Hall.**
2. **Roger G. Schroeder. 2000. *Operations Management: Contemporary Concept and Case.* McGraw-Hill.**
3. **Joseph G. Monk. 1995. *Operations Management: Theory and Problem.* McGraw-Hill.**
4. **Roberta S. Russell & Bernard W. Taylor III. 2003. *Operations Management. 7th. edition.* Wiley.**
5. **Sofyan Assauri. *Manajemen Operasi.* Penerbit UI Press.**
6. **Edy Heryanto. *Manajemen Produksi & Operasi.* Penerbit UI Press.**
7. **Sobarsa Kosasih. *Manajemen Operasi.* Penerbit Mitra Wacana Media.**
8. **Dll.**

FUNGSI-FUNGSI MANAJEMEN MENURUT BEBERAPA AHLI

Henri Fayol

Luther Gullick

George Terry

Ernest Dale

Koonts & O'donnel

Oey Liang Lee

William Newman

James Stoner

PLANNING

ORGANIZING

Commanding

Staffing

Actuating

Staffing

Staffing

Directing

Assembling of Resources

Leading

Coordinating

Directing

Directing

Directing

Coordinating

Directing

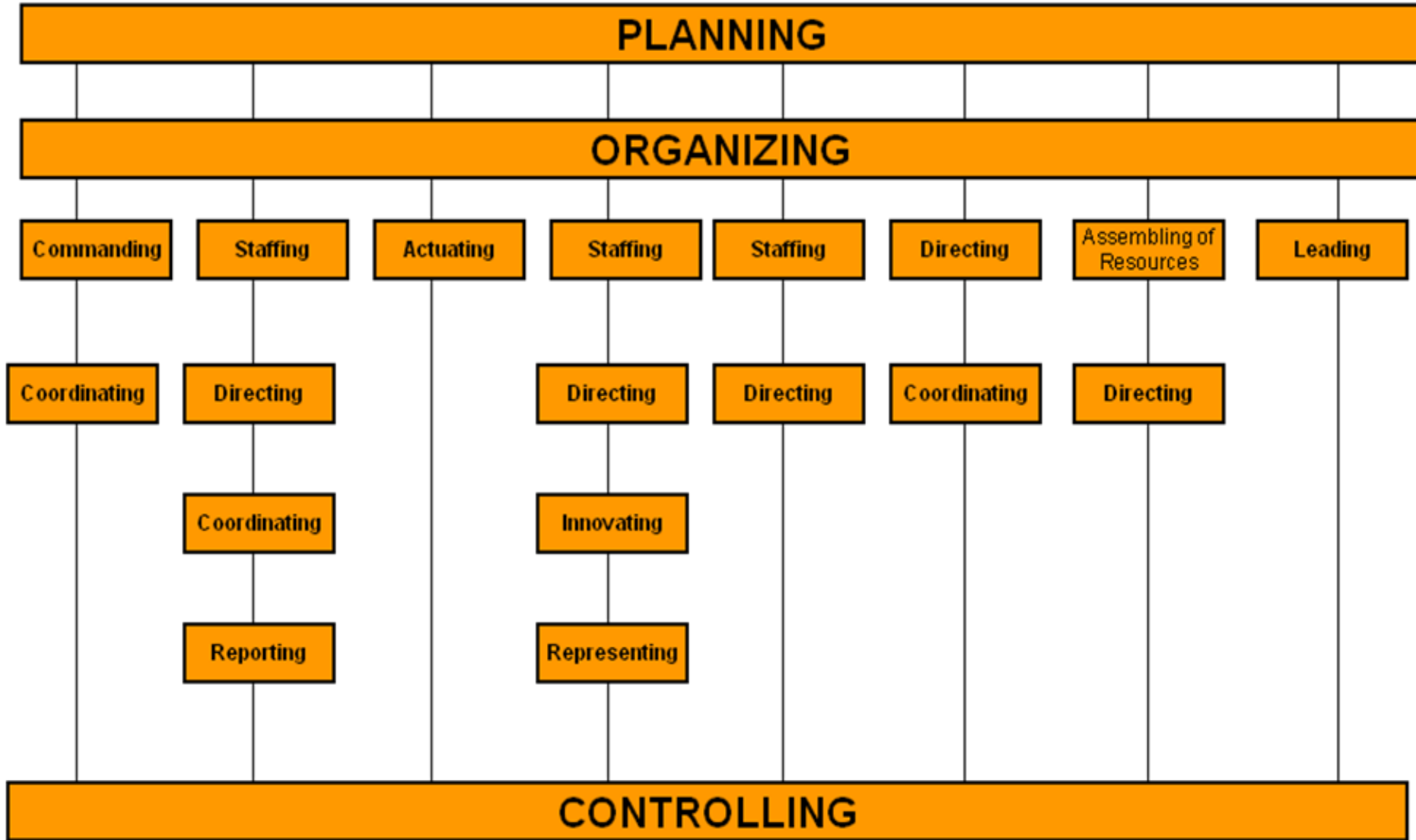
Coordinating

Innovating

Reporting

Representing

CONTROLLING



EFISIENSI & EFEKTIVITAS

Efisiensi

Memperoleh output terbesar
dengan input yang terkecil



“melakukan
segala sesuatu
secara benar”

Efektivitas

Menyelesaikan kegiatan-
kegiatan sehingga sasaran
organisasi dapat tercapai



“melakukan
segala sesuatu
yang benar”

OPERASI

Operation is the set of activities that create goods and services by transforming inputs into output. (Heizer : 2007)

Operasi merupakan suatu kegiatan yang mengolah faktor-faktor produksi untuk menciptakan produk (barang atau jasa) agar bernilai tambah (*added value*) melalui proses transformasi.

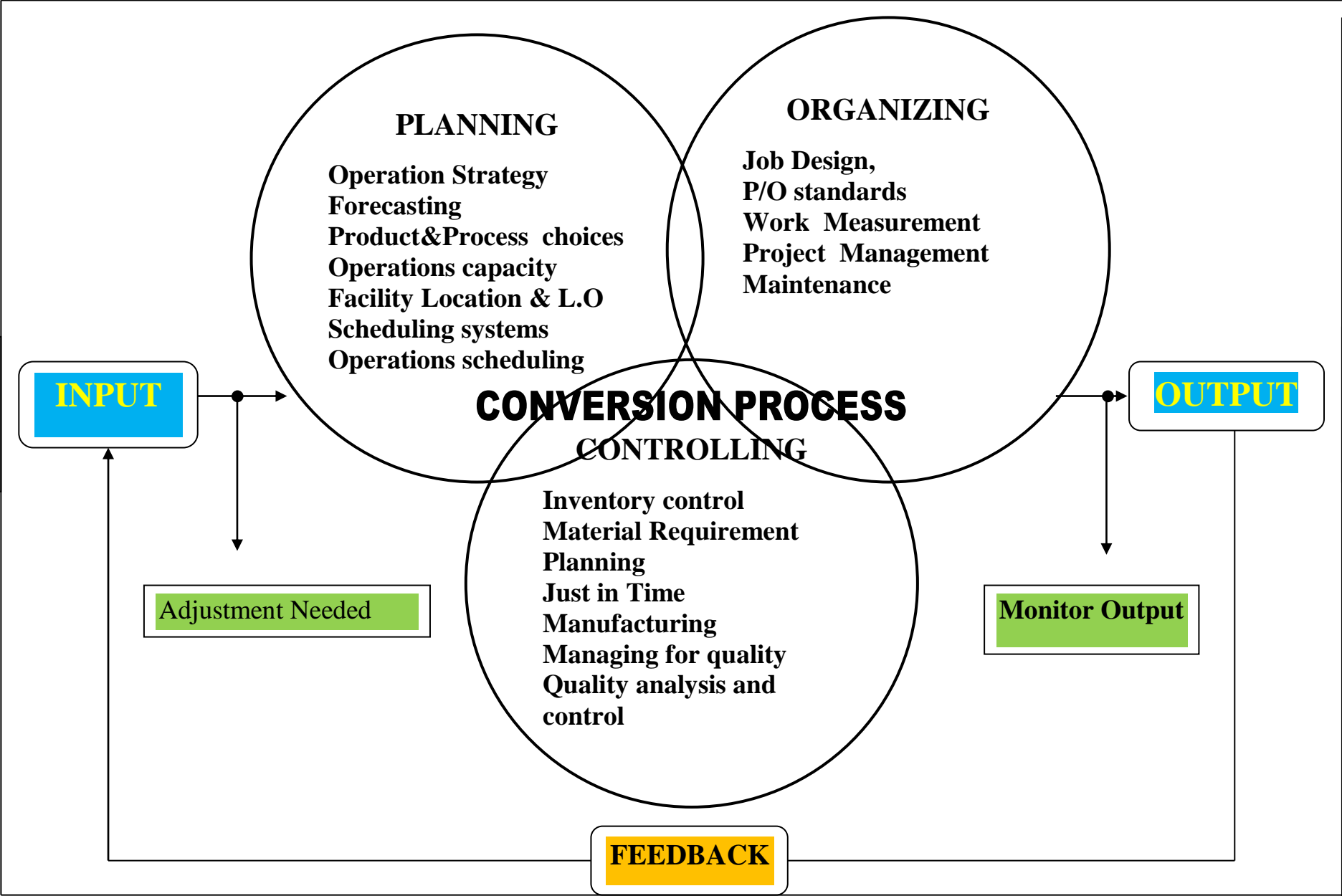
Manajemen Operasi adalah ilmu yang mempelajari bagaimana kegiatan-kegiatan yang menciptakan produk itu berlangsung.

PRODUKSI : merupakan kegiatan manufaktur (pabrik) dalam mengolah bahan-bahan untuk membuat barang (menciptakan nilai tambah).

ECONOMIC

POLITIC

SOCIAL



TECHNOLOGY

INPUT (Faktor-faktor Produksi)

- 1. Natural Resources (sumber daya alam);**
Hasil tambang, pertanian, kehutanan, perikanan atau perkebunan.
- 2. Human Resources (sumberdaya manusia);**
Expert (keahlian) dan Entrepreneurship (kewirausahaan).
- 3. Capital Resources (sumberdaya modal);**
Money capital (modal uang) dan Capital goods (barang modal).

PROSES

Dirancang (designed), diolah (manufacture) melalui proses transformasi (transformation process)

OUTPUT

- 1. Goods (Barang)**
- 2. Services (Jasa)**

PRODUK (*Product*) berupa *Goods* (Barang) dan *Services* (Jasa) adalah sesuatu yang dihasilkan (*to produce*) dari suatu kegiatan operasi (*operation*).

Barang (*Goods*): berwujud, tahan lama, bisa disimpan, bisa dipindahtangankan, serta dapat dijual kembali.

Jasa (*Services*): tak berwujud, tidak tahan lama, tidak bisa disimpan, tidak bisa dipindahtangankan, serta tidak dapat dijual kembali.

OPERATION STRATEGY (STRATEGI OPERASI)

1. **PRODUCT DESIGN (RANCANGAN PRODUK)**
2. **QUALITY DESIGN (RANCANGAN KUALITAS PRODUK)**
3. **PROCESS DESIGN (RANCANGAN PENGOLAHAN)**
4. **LOCATION (PENENTUAN LOKASI KEGIATAN)**
5. **LAY-OUT DESIGN (RANCANGAN TATA LETAK)**
6. **HUMAN RESOURCES (PENEMPATAN TENAGA KERJA)**
7. **SUPPLY CHAIN MANAGEMENT (MANAJEMEN RANTAI PASOKAN)**
8. **INVENTORY MANAGEMENT (MANAJEMEN PERSEDIAAN)**
9. **SCHEDULING (PENYUSUNAN JADWAL)**
10. **MAINTENANCE (KEGIATAN PEMELIHARAAN)**

FORECASTING (MEMPREDIKSI PERMINTAAN PRODUK)

A. METODE YANG BERSIFAT KUALITATIF:

1. METODE PERTIMBANGAN
2. METODE DELPHI
3. MARKET SURVEY

B. METODE YANG BERSIFAT KUANTITATIF:

1. TIME SERIES METHOD (METODE RANGKAIAN WAKTU)
2. FREEHAND METHOD (METODE TANGAN BEBAS)
3. SEMMY AVERAGE METHOD (METODE SETENGAH RATA-RATA)
4. MOVING AVERAGE (METODE RATA-RATA BERGERAK)
5. EXPONENTIAL SMOOTHING (METODE PENGHALUSAN BERTINGKAT)
6. LEAST SQUARE METHOD (METODE KUADRAT TERKECIL)
7. CAUSALITIES METHOD (METODE SEBAB AKIBAT)
 - 1). SIMPLE REGRESSION (REGRESI SEDERHANA)
 - 2). MULTIPLE REGRESSION (REGRESI BERGANDA)
 - 3). COEFFISIEN CORRELATION (KOEFSISIEN KORELASI)

OPERATION MANAGEMENT (MANAJEMEN OPERASI)

- **COST (BIAYA)**
- **TIME (WAKTU)**
- **QUALITY (KUALITAS/MUTU)**

COST (BIAYA):

1. BEP Analysis (Break Event Point)/Analisis Titik Impas
2. EOQ (Economic Order Quantity)/Jumlah Pemesanan Ekonomis
3. MRP (Material Requirement Planning)/Perencanaan Kebutuhan Material
4. JIT (Just In Time)
5. Metode FIFO, LIFO dan Weighted Average
6. Forecasting (Memprediksi Permintaan Produk)
7. Linear Programming (Pemrograman Linier)

TIME (WAKTU):

1. Gantt Chart
2. CPM (Critical Path Method)/Metode Jalur Kritis
3. PERT (Program Evaluation & Review Technique)/Teknik Penelaahan & Evaluasi Program.

QUALITY (KUALITAS/MUTU)

KUALITAS (MUTU)

1. Schroeder (2000) Kualitas adalah *“fitness for use”*/ kecocokan pakai.
2. Heizer (2001) Kualitas adalah *“the ability of a product to meet customer needs”*/kemampuan suatu untuk memenuhi kebutuhan customer/pelanggan.
3. American Society for Quality. Kualitas adalah *“the totality of features and characteristic of a product that bear on ability to satisfy stated or implied needs”*/merupakan keseluruhan tampilan-tampilan (features) dan sifat-sifat dari suatu produk yang bisa memenuhi kebutuhan dan keinginan konsumen.

DIMENSI KUALITAS

1. *Quality of Design* (**Rancangan Kualitas**)
2. *Quality of Conformance* (**Kualitas Pengolahan**)
3. *Availability* (**Kualitas Andalan/Siaga**)
4. *Quality of Field Service* (**Kualitas Pelayanan**)

Standar Mutu Internasional

ISO (*International Standard Organization*) yakni pendekatan yang digunakan oleh organisasi Internasional untuk melindungi konsumen.

ISO dalam bahasa Yunani berarti “seragam”, beranggotakan 90 negara di dunia.

1. ISO 9000 menyatakan bahwa perusahaan memiliki *system quality assurance* seperti prosedur pengawasan kualitas, cara pengetesan dan inspeksi kebijakan, pelatihan, *flowchart*, instruksi kerja, *job description*, struktur organisasi dsbnya.
2. ISO 14.000 merupakan perluasan dari ISO 9000 yang mengaitkan produk perusahaan dengan lingkungan. Elemennya terdiri dari:
 - a. Manajemen Lingkungan,
 - b. *Auditing*,

- c. *Performance Evaluation,*
- d. *Labeling,*
- e. *Life cycle assessment.*